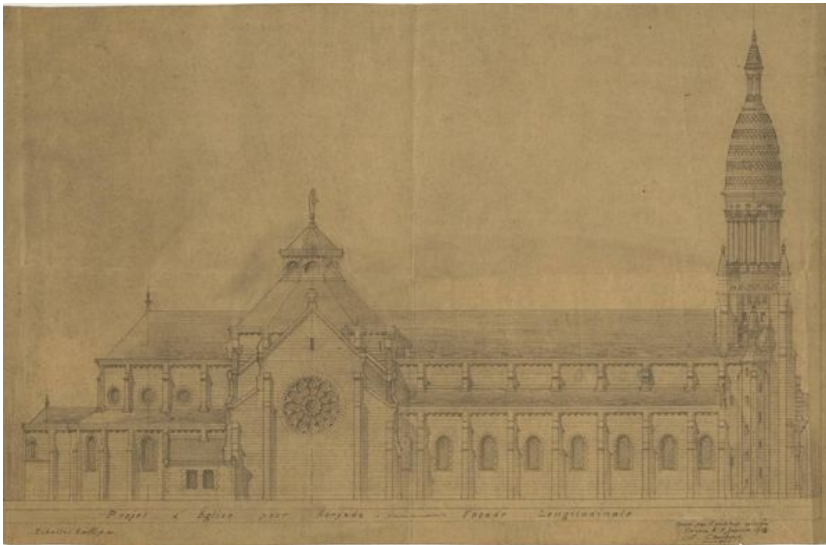


## Le document du mois de mars

### Projet d'église pour la commune de Keryado



Projet d'église pour Keryado, 6 janvier 1914 © Archives de Lorient – Fonds paroisse Sainte-Thérèse de Keryado - 21 Fi 124

**Projet d'église pour Keryado. Élévation longitudinale, 6 janvier 1914. Joseph Caubert de Cléry, architecte**

À la veille de la Première Guerre mondiale, face à l'augmentation de la population sur le territoire, une nouvelle église s'impose. C'est aussi le souhait de l'évêque de Vannes Alcime Gouraud qui pense que la paroisse doit être dotée d'une véritable église. L'Église achète un terrain au Rouho le 15 mars 1914, dans le futur lotissement du Rouho, et les premiers projets sont présentés cette année-là, dès le mois de janvier, par l'architecte vannetais Joseph Caubert de Cléry mais les événements de la Première Guerre mondiale reportent sa construction. Dès sa nomination le 24 octobre 1926, le recteur Basile Le Gal qui veut faire de Keryado le Lisieux Breton s'implique fortement pour la relance du projet et le suivi de la construction. En juin 1927, il obtient qu'une relique de Sainte Thérèse de Lisieux (fragment de chair desséchée provenant d'un os d'un doigt intitulé « Ex carne Sanctae Theresiae ») soit conservée à Keryado et qu'une statue de la sainte soit érigée permettant ainsi à la nouvelle église, comme il le souhaite, de devenir un centre de pèlerinage.

Le premier projet du lotissement du Rouho, dessinés le 26 décembre 1928, prévoit d'implanter l'église de Keryado au centre du lotissement, actuelle rue Pierre Bouligand. La construction de l'église est autorisée par un arrêté municipal du 2 octobre 1929 et la pose de la première pierre a lieu dès le 20 octobre. Les plans présentés en 1930 et conservés aux Archives de Lorient, la place à l'endroit où elle est aujourd'hui construite. Cette église est l'œuvre de l'architecte hennebontais Charles Millot, ancien architecte en chef du ministère des Régions libérée à l'issue de la Première Guerre mondiale. Joseph Caubert de Cléry qui a travaillé sur le premier projet est à nouveau associé au projet en 1937, par le biais de son fils qui travaille dans son cabinet et qui réalise le maître-hôtel. Après la Seconde Guerre mondiale, celui-ci intervient à nouveau, en dotant l'église inachevée d'un clocher construit entre 1957 et 1959.